

МИНИСТЕРСТВО ОБРАЗОВАНИЯ И НАУКИ РТ
ГОСУДАРСТВЕННОЕ АВТОНОМНОЕ ПРОФЕССИОНАЛЬНОЕ ОБРАЗОВАТЕЛЬНОЕ УЧРЕЖДЕНИЕ
«КАЗАНСКИЙ КОЛЛЕДЖ СТРОИТЕЛЬСТВА, АРХИТЕКТУРЫ И ГОРОДСКОГО ХОЗЯЙСТВА»
(ГАПОУ « ККСАиГХ»)

**МЕТОДИЧЕСКИЕ РЕКОМЕНДАЦИИ
ПО ВЫПОЛНЕНИЮ ДИПЛОМНОЙ РАБОТЫ В ВИДЕ ДИПЛОМНОГО
ПРОЕКТА**

Специальность: **07.02.01 Архитектура**

Квалификация: **архитектор**

Казань
2022

Методические рекомендации разработаны в соответствии с требованиями ФГОС СПО; предназначены для ознакомления студентов, обучающихся по специальности 07.02.01 «Архитектура» (базовый уровень) с основными требованиями к выполнению дипломной работы: ее составу и объему, оформлению пояснительной записки и графической части.

В методических рекомендациях определен порядок руководства, контроля в процессе выполнения дипломного проекта и порядок защиты.

Методические рекомендации предназначены для студентов, руководителей и консультантов Казанского колледжа строительства, архитектуры и городского хозяйства при выполнении дипломных проектов.

Рассмотрены и приняты к утверждению на заседании методической комиссии специальностей и профессий строительного профиля и ЖКХ.

Протокол № ____ от « ____ » « _____ » 2022 г.

Председатель _____ Е.В. Агафонова

Разработчики: преподаватели ГАПОУ «ККСАиГХ» Т.В.Смирнова, Р.Ф. Мухутдинов

СОДЕРЖАНИЕ

Введение	4
1 Область применения	5
2 Нормативные ссылки на стандарты	5
3 Организация выполнения дипломного проекта	6
4 Требования к оформлению структурных элементов дипломного проекта	15
5 Оформление графического материала дипломного проекта	23
6 Руководство и контроль выполнения дипломного проекта	24
7 Порядок представления дипломных проектов к защите	25
8 Критерии оценки итоговой аттестации	25
9 Список рекомендованных информационных источников	26
Приложения	30

ВВЕДЕНИЕ

Видом государственной итоговой аттестации выпускников по специальности 07.02.01 «Архитектура» является дипломная работа.

Выполнение дипломной работы является заключительным этапом, подводящим итоги обучения в колледже.

Дипломная работа выполняется в виде дипломного проекта на основе знаний, полученных в результате освоения профессиональных модулей, входящих в образовательную программу СПО: ПМ 01 «Проектирование объектов архитектурной среды», ПМ 02 «Осуществление мероприятий по реализации принятых проектных решений»

Дипломная работа выполняется в соответствии с основной профессиональной образовательной программой (ОПОП) по специальности 07.02.01 «Архитектура». Главной целью выполнения дипломного проекта является всесторонний анализ и использование знаний, навыков, полученных при изучении профессиональных модулей, а также современных вопросов теоретического и практического характера по теме дипломной работы.

Методические рекомендации предназначены для самостоятельной подготовки к выполнению и защите дипломной работы для студентов 4 курса специальности 07.02.01 «Архитектура».

Основными задачами данных методических рекомендаций являются:

- сформировать у студентов представление о месте и роли дипломного проекта в процессе обучения;
- привить студентам навыки самостоятельной исследовательской работы;
- ознакомить с правилами оформления графической части и пояснительной записки дипломной работы.

Данные методические рекомендации предназначены для ознакомления студентов с основными требованиями к выполнению дипломного проекта: его составу и объему, оформлению пояснительной записки и графической части, в том числе с требованиями к содержанию отдельных разделов.

Для выполнения отдельных разделов дипломной работы студентам предлагается воспользоваться соответствующими методическими рекомендациями преподавателей колледжа.

В методических рекомендациях приводится порядок руководства и контроля в процессе выполнения дипломной работы и порядок защиты работы.

Во время защиты дипломного проекта студенты должны продемонстрировать освоение соответствующих требованиям ФГОС СПО общих и профессиональных компетенций.

1 ОБЛАСТЬ ПРИМЕНЕНИЯ

Методические рекомендации разработаны в соответствии с ФГОС СПО, учебным планом специальности 07.02.01 «Архитектура» и основаны на применении стандарта образовательной организации.

Настоящий стандарт устанавливает единые требования к составу, содержанию и оформлению дипломных проектов, выполняемых в ГАПОУ «ККСАиГХ».

2 НОРМАТИВНЫЕ ССЫЛКИ НА СТАНДАРТЫ

Постановление Правительства РФ от 16.02.2008 N 87 (ред. от 28.04.2020) "О составе разделов проектной документации и требованиях к их содержанию"	Состав разделов проектной документации и требованиях к их содержанию
ГОСТ 2.301-68	Единая система конструкторской документации (ЕСКД). Форматы (с Изменениями N 1, 2, 3)
ГОСТ 2.109-73	Единая система конструкторской документации (ЕСКД). Основные требования к чертежам (с Изменениями N 1-11)
ГОСТ 21.001-2013	Система проектной документации для строительства (СПДС). Общие положения (Переиздание)
ГОСТ 7.32-2017	СИБИД. Отчет о научно-исследовательской работе. Структура и правила оформления (с Поправками)
ГОСТ 21.501-2018	Система проектной документации для строительства (СПДС). Правила выполнения рабочей документации архитектурных и конструктивных решений
ГОСТ Р 2.105-2019	Единая система конструкторской документации (ЕСКД). Общие требования к текстовым документам
ГОСТ Р 21.101-2020	Система проектной документации для строительства. Основные требования к

3 ОРГАНИЗАЦИЯ ВЫПОЛНЕНИЯ ДИПЛОМНОГО ПРОЕКТА

3.1 Общие требования

Дипломный проект должен соответствовать следующим требованиям:

- иметь четкое построение и логическую последовательность в изложении материала;

- отвечать социальным, архитектурно-художественным требованиям времени, соответствовать творческой направленности современной архитектуры,

- соответствовать современному состоянию и перспективам развития архитектурно-строительной науки и следовать основным принципам градостроительства;

- основываться на функциональной целесообразности, экономичности, применении прогрессивных материалов, конструкций и индустриальных методов строительства.

- создание современного комфорта и необходимого инженерно-технического обеспечения сооружения с требованиями экологии и жизненной безопасности

- в дипломном проекте должны применяться научно-технические термины, обозначения и определения, установленные соответствующими стандартами, а при их отсутствии – общепринятые в научно-технической литературе.

Дипломный проект должен показать глубину теоретической и практической подготовки студента, его владение методом вариантного проектирования с выбором наиболее целесообразного варианта. Дипломный проект - индивидуальная работа студента, демонстрирующая степень владения вопросами функциональных, эстетических, инженерно-конструктивных, экономических требований в проектировании и способностями выполнить предпроектный анализ и проект объекта в условиях, максимально приближенных к характеру его будущей практической деятельности.

3.2 Выбор темы дипломного проекта

Тема дипломной работы должна отвечать обязательному требованию: соответствовать содержанию одного или нескольких профессиональных модулей, входящих в образовательную программу по специальности 07.02.01 «Архитектура».

Тематика дипломных проектов разрабатывается ведущими преподавателями колледжа и ежегодно утверждается на заседании методической комиссии специальностей и профессий строительного профиля и ЖКХ с последующим утверждением заместителем директора по учебно-методической работе. Студенту предоставляется право предложения собственной темы дипломного проектирования при наличии обоснования ее актуальности и целесообразности и при согласовании с председателем методической комиссии и руководителем.

Закрепление за студентами тем дипломной работы, назначение руководителей и консультантов осуществляется приказом директора колледжа.

3.3 Структурные элементы дипломного проекта

Дипломный проект, как квалификационная работа, по результатам защиты которой студенту присуждается квалификация архитектор, представляет собой комплекс графических и текстовых материалов.

Дипломный проект состоит из графической части и пояснительной записки.

Графическая часть включает в себя:

- демонстрационные планшеты (4 планшета размером 100x70см)
- альбом чертежей (формат А3)

Пояснительная записка должна содержать следующие структурные элементы:

- обложка (приложение 1);
- титульный лист (приложение 2);
- задание на дипломное проектирование (приложение 3);
- содержание;
- основная часть (по разделам);
- заключение;
- список использованных источников;
- приложения (при необходимости).

Рецензия и отзыв не подшиваются.

Состав дипломного проекта и распределение материала по его разделам приведены в таблице 3.1.

Таблица 3.1 - Состав дипломного проекта и распределение материала по его разделам

Наименование разделов дипломного проекта	Распределение материала по разделам	
	удельный вес части, %	пояснительная записка (кол-во страниц)
1 Предпроектный анализ	20	10-15
2 Архитектурный раздел	40	20-30
3 Конструктивный раздел	20	10-15
4 Раздел на выбор	20	10-15
ВСЕГО	100	50-75

3.4 Требования к содержанию структурных элементов дипломного проекта

3.4.1 Предпроектный анализ

Предпроектный анализ состоит из 10-15 листов пояснительной записки формата А-4.

Содержание пояснительной записки

Предпроектный анализ может включать в себя (согласно заданию):

- анализ градостроительной ситуации;
- анализ состава и взаимодействия функциональных зон;
- описание категорий потребителей;
- описание социальных и функциональных процессов;
- анализ типологии, функционально-планировочного, объемно-пространственного и конструктивного решения на примерах мировой и отечественной архитектуры.

Результат предпроектного анализа может быть вынесен на демонстрационный планшет в виде схем, графиков, таблиц, пояснений и т.п.

3.4.2 Архитектурный раздел

3.4.2.1 Состав и содержание

Архитектурный раздел состоит из графической части (4 демонстрационных планшета 100x70 см, альбома чертежей формата А-3 (6-12 листов) и 20-30 листов пояснительной записки формата А-4.

Состав графической части

Графическая часть архитектурного раздела может включать в себя (согласно заданию):

-схема генерального плана участка в масштабе 1:1000 (1:500) с нанесением на плане габаритов проектируемого здания, других сооружений, элементов благоустройства территории и транспортных связей;

-планы этажей в масштабе 1:100 (1:200);

-поперечный или продольный разрезы зданий (по лестнице) в масштабе 1:100 (для малых зданий масштаб разрезов принимается 1:50);

-фасады здания в масштабе 1:100 (1:50);

-аксонометрия или видовые кадры экстерьера или интерьера.

Содержание пояснительной записки

Пояснительная записка архитектурного раздела включает в себя (согласно заданию):

-краткое описание схемы генерального плана участка (или благоустройства)

-объемно - планировочное решение объекта;

-описание художественно-стилистического решения объекта;

-описание строительных и отделочных материалов;

-описание инженерного оборудования;

-организация интерьера;

-технико-экономические показатели.

3.4.2.2 Рекомендации по выполнению чертежей

Планы здания или сооружения

План – вид основной информации об архитектурном объекте. Условная ортогональная проекция разреза объекта, рассеченного по горизонтали секущей плоскостью на уровне оконных проемов (на уровне 1,5 м от отметки пола)

Изображения планов следует располагать основным входом вниз.

На планах этажей показывают:

-координационные оси здания, их маркировку;

Обозначение координационных осей наносят по левой и нижней сторонам плана здания.

Оси маркируют:

-на нижней стороне плана - арабскими цифрами слева направо;

-на левой стороне плана - буквами русского алфавита снизу вверх.

При несовпадении осей противоположных сторон плана проводят оси с правой и верхней стороны. За последней размерной линией в окружностях диаметром 7мм размещают марки поперечных и продольных координационных осей.

-стены, перегородки, оконные и дверные проемы с заполнением, лестничные клетки, лифтовые шахты, вентиляционные каналы, сантехническое оборудование с учетом их условно-графических обозначений;

-линии разрезов;

Линии разрезов проводят с таким расчетом, чтобы в разрез попали проемы окон, наружных ворот и дверей.

-размерные линии;

Размерные линии показывают вне контура плана, обычно слева и снизу, между координационными осями. Размеры проставляются в виде размерных цепочек.

-условные графические изображения расстановки мебели и оборудования.

Экспликация помещений выполняется в табличной форме и размещается слева или снизу относительно чертежа плана.

Планы этажей выполняются на формате А-3 и входит в состав альбома чертежей. На демонстрационном планшете планы этажей входят в состав общей композиции архитектурного чертежа.

Разрезы

Разрез – основной вид чертежной документации в архитектуре. Ортогональная проекция сечения объекта на вертикальную секущую плоскость.

Разрезы зданий выполняют мнимой секущей плоскостью с таким расчетом, чтобы на разрезах были показаны проемы окон, наружных дверей, лестничные клетки.

На разрезе показывают все элементы, попадающие в секущую плоскость и расположенные за ней.

На чертежах разрезов показывают:

-координационные оси здания, расстояния между ними и крайними осями;

-отметку низа несущих конструкций покрытия;

-отметки уровня земли, чистого пола, этажей и лестничных площадок;

-ссылки на узлы и детали (по необходимости)

-размеры высоты помещений;

-толщину перекрытия, включая пол, отметки низа перекрытия;

-подземную часть здания (по необходимости)

Отметки элементов здания по высоте указывают в метрах. За условную нулевую отметку принимают отметку чистого пола первого этажа (+0.000), отметки ниже нулевого уровня обозначают со знаком минус.

При необходимости указывается состав несущих стен, перекрытий и покрытия. Обязательно состав несущих стен, перекрытий и покрытия указывается на чертежах в разделе «Конструктивный раздел».

Разрезы выполняются на формате А-3 и входит в состав альбома чертежей. На демонстрационном планшете чертежи разрезов входят в состав общей композиции архитектурного чертежа.

Фасад

Фасад – фронтальная, вертикальная проекция внешнего вида объекта. На чертежах фасадов здания выявляется его внешняя композиция, показывается расположение окон, дверей, балконов, крылец, архитектурных и декоративных элементов, вентиляционных труб, пандусов и т.п.

На чертежах фасадов показываются:

- общий вид здания и деталей;
- крайние координационные оси, в местах уступов в плане и перепадов высот;

Размеры между осями не проставляются.

- отметки уровня земли, цоколя, площадки входной лестницы, козырька, архитектурных элементов, карниза, верха стен, конька крыши, вентиляционных труб;

Наименование фасада определяется крайними координационными осями. Например, «Фасад в осях 1-5», «Фасад в осях Г-А».

Рисунок оконных переплетов, тип дверей показывают только на фасадах в масштабе 1:100 и крупнее, при более мелких масштабах вычерчивают только контуры створок и проемов.

Фасады выполняются на формате А-3 и входит в состав альбома чертежей. На демонстрационном планшете чертежи фасадов входят в состав общей композиции архитектурного чертежа.

Аксонометрия или видовые кадры экстерьера или интерьера

По необходимости согласно задания в графическую часть архитектурного раздела могут входить аксонометрия или видовые кадры экстерьера или интерьера объекта.

АксонOMETрическое изображение объекта характеризуются большей наглядностью, позволяет восстановить его положение в пространстве. Как правило, аксонометрия выбирается для дополнительного графического описания объемно-функциональной или конструктивной системы здания.

Видовой кадр (перспективное изображение) экстерьера или интерьера позволяет графическим способом описать архитектурную среду. Наглядно продемонстрировать стилевое решение, применение определенных строительных и отделочных материалов, сомасштабность пространства человеку. Видовой кадр помогает раскрыть художественно-эстетические качества объекта, погрузить зрителя непосредственно в архитектурную среду.

3.4.2.3 Рекомендации по составлению пояснительной записки

В пояснительной записке дается описание принятых функционально-планировочных, объемно-пространственных и художественно-стилевых решений.

3.4.3 Конструктивный раздел

3.4.3.1 Состав и содержание

Конструктивный раздел состоит из 1-2 листов формата А-3 в составе альбома чертежей и 10-15 листов пояснительной записки формата А-4.

Состав графической части:

- конструктивное решение элементов здания (разрезы здания, конструктивные узлы)
- рабочие чертежи конструктивных элементов М1:20 (по индивидуальному заданию);

Содержание пояснительной записки:

- описание конструктивного решения, применяемой конструктивной системы, элементов, узлов и т.п.

3.4.3.2 Рекомендации по выполнению

По согласованию с руководителем дипломного проекта и консультантом конструктивного раздела студент описывает конструктивную систему здания или отдельный конструктивный элемент, обосновывает выбор конструктивного решения.

Конструктивный элемент должен быть выбран из элементов, принятых в архитектурной части проекта. В графической части необходимо показать, в зависимости от выбранного элемента, план плит перекрытия или покрытия, план фундаментов, схему расположения элементов каркаса и т.п.

3.4.4 Раздел на выбор

Согласно задания, *разделом на выбор* может быть:

- благоустройство (ландшафтная архитектура);
- интерьер;
- раздел по безопасности жизнедеятельности;
- экономический раздел.

3.4.4.1 Состав и содержание

Раздел на выбор состоит из графической части (4 демонстрационных планшетов 100x70 см, альбома чертежей формата А-3 (1-3 листа) и 10-15 листов пояснительной записки формата А-4.

Состав графической части

Графическая часть раздела на выбор может включать в себя (согласно задания):

-генеральный план (благоустройство) участка в масштабе 1:500 (1:200) с нанесением на плане габаритов проектируемого здания, других сооружений, элементов благоустройства территории и транспортных связей;

-развертки в масштабе 1:100 (1:200) (для городских пространств);

-развертки в масштабе 1:50 (для интерьеров);

-плана и плафона помещения в масштабе 1:50 (для интерьеров);

-видовые кадры экстерьера или интерьера.

Содержание пояснительной записки

Пояснительная записка, согласно задания, может содержать:

-описание организации благоустройства территории участка;

-описание организации интерьера;

-описание экономического обоснования;

-мер по обеспечению безопасности жизнедеятельности;

-мер по организации «доступной среды» для маломобильных групп населения.

3.4.4.2 Рекомендации по выполнению чертежей

Генеральный план (благоустройство)

На чертеж генерального плана (благоустройства) наносят:

-проектируемое здание с указанием его габаритов и абсолютной отметки, соответствующей условной нулевой отметке;

-горизонтали, не пересекающие здания, сооружения и дороги;

-крайние координатные оси проектируемого здания;

-границы участка и границы застройки;

-все здания, сооружения, дороги, зеленые зоны, ограждения, находящиеся в непосредственной близости с проектируемым объектом;

-элементы благоустройства прилегающей к объекту территории;

-площадки различного назначения (например, складские, хозяйственные и т.п.), в том числе автомобильную парковку с местами для маломобильной группы населения.

Малые архитектурные формы (например, беседки, навесы, фонтаны, скульптуры, и т.д.) и другие конструкции, изделия, устройства (например, скамьи, урны и т.д.) выполняют упрощенно в масштабе чертежа.

Чертеж генерального плана (благоустройства) следует располагать на листе соответственно ориентации сторонам света.

Условно-графические показатели генерального плана (благоустройства) выполняют в табличной форме и размещают по отношению к чертежу с левой стороны или снизу.

На генеральном плане (благоустройстве) размеры указываются в метрах, единицы измерения не проставляются.

Генеральный план (благоустройство) выполняется на формате А-3 или А-2 и входит в состав альбома чертежей. На демонстрационном планшете генеральный план (благоустройство) входит в состав общей композиции архитектурного чертежа.

Развертка

Развертка стен – это проекция на плоскость каждой стены помещения, с ордером, контурами мебели, электрикой, другими элементами, выполненная строго в одном заданном масштабе.

На чертеж развертки наносят:

- проемы окон, дверей, иные существующие проемы;*
- все важные архитектурные элементы (колонны, арки, пилястры);*
- проекции мебели;*
- все декоративные детали;*
- электрическое оборудование (выключатели, розетки, осветительные приборы)*
- координатные оси с размерами между осями;*
- размеры по вертикали.*

Чертеж развертки выполняется на формате А-3 и входит в состав альбома чертежей. На демонстрационном планшете развертка входит в состав общей композиции архитектурного чертежа.

План и плафон

Вид основной информации об архитектурном объекте. Условная ортогональная проекция разреза объекта, рассеченного по горизонтали секущей плоскостью на уровне оконных проемов (на уровне 1,5 м от отметки пола):

- при взгляде сверху вниз – план,*
- при взгляде снизу вверх – плафон.*

На чертеж плана наносятся:

- координационную маркировку углов и всех выступов по периметру помещения;*
- стены, перегородки, оконные и дверные проемы с заполнением, вентиляционные каналы, инженерное оборудование*
- размерные линии;*

Размеры проставляются в виде размерных цепочек с обязательной привязкой к координатным осям.

- расстановка мебели и оборудования;*
- условно-графическим способом обозначаются розетки и переключатели.*

На чертеж плафона наносятся:

- все архитектурные детали и элементы;*

-осветительные приборы и их маркировка;

-размерные линии с привязкой к координатным осям.

План и плафон выполняются на формате А-3 и входит в состав альбома чертежей. На демонстрационном планшете чертеж плана и плафона входят в состав общей композиции архитектурного чертежа.

3.4.4.3 Рекомендации по составлению пояснительной записки

В пояснительной записке дается описание принятых функционально-планировочных, объемно-пространственных и художественно-стилевых решений.

3.4.5 Заключение

Заключение – это краткое содержание результатов, которые были получены при выполнении выпускной квалификационной работы. В заключении следует сделать выводы о результатах работы при выполнении дипломного проекта.

Заключение является последним листом пояснительной записки и должно содержать информацию о разработчике проекта, тему, количество листов графической части, количество листов в пояснительной записке, дату и подпись студента.

Рекомендуемый объем раздела - 1 лист.

4 ТРЕБОВАНИЯ К ОФОРМЛЕНИЮ СТРУКТУРНЫХ ЭЛЕМЕНТОВ ДИПЛОМНОГО ПРОЕКТА

4.1 Общие требования к оформлению дипломного проекта

Оформление дипломного проекта должно соответствовать требованиям:

ГОСТ 21.501-2018 Система проектной документации для строительства. Правила выполнения рабочей документации архитектурных и конструктивных решений.

ГОСТ Р 21.101-2020 Система проектной документации для строительства. Основные требования к проектной и рабочей документации;

ГОСТ Р 2.105-2019 Единая система конструкторской документации (ЕСКД). Общие требования к текстовым документам;

ГОСТ 2.109-73 Единая система конструкторской документации (ЕСКД). Основные требования к чертежам (с Изменениями N 1-11);

ГОСТ 7.32-2017 СИБИБД. Отчет о научно-исследовательской работе. Структура и правила оформления (с Поправками).

При работе над дипломным проектом необходимо руководствоваться стандартами СПДС (Система проектной документации для строительства) и ЕСКД (Единая система конструкторской документации)

4.2 Требования к оформлению текстовой части дипломного проекта

4.2.1 Общие требования

Общие требования к оформлению текстовых документов, а также требования к использованию в них формул, рисунков и таблиц, определены межгосударственным стандартом ГОСТ Р 2.105-2019 «Единая система конструкторской документации (ЕСКД). Общие требования к текстовым документам».

Пояснительная записка должна быть напечатана на одной стороне листов писчей бумаги формата А4 (размер листа 297x210 мм по ГОСТ 2.301).

Рамки рабочего поля отстоят от внешней стороны листа слева 20 мм, а от других сторон - 5 мм.

Гарнитура (тип) шрифта для оформления пояснительной записки - Times New Roman, размер шрифта для основного текста - 14 пт, для приложений, примечаний, сносок и примеров - 12 пт.

Использование различных сочетаний размеров шрифта и различных гарнитур (типов) шрифтов в одном документе не допускается.

Допускается использовать перенос в словах, кроме заголовков.

Текст оформляется с использованием полуторного межстрочного интервала.

Расстояние от рамки пояснительной записки до границ текста в начале и в конце строк - не менее 3 мм.

Расстояние от верхней или нижней строки текста до верхней или нижней рамки пояснительной записки – не менее 10 мм.

Абзацы в тексте начинают отступом, равным пяти знакам используемой гарнитуры шрифта (12,5-17 мм). Абзацный отступ должен быть одинаковым по всему тексту документа.

Опечатки, описки и графические неточности допускается исправлять подчисткой или корректирующей жидкостью белого цвета и нанесением на том же месте исправленного текста (графики) машинописным способом или черными чернилами, пастой или тушью рукописным способом.

Повреждения листов пояснительной записки, помарки и следы не полностью удаленного прежнего текста (графики) не допускаются.

Оформление основных надписей выполняется по ГОСТ Р 21.101-2020 «Система проектной документации для строительства. Основные требования к проектной и рабочей документации» (раздел 5 «Общие правила выполнения документации», подраздел 5.2 «Основные надписи»).

Размеры и форма основной надписи (штамп) первого листа каждой части пояснительной записки дипломного проекта приведены в приложении 4.

Размеры и форма основной надписи на последующих листах пояснительной записки приведены в приложении 5.

Страницы следует нумеровать в графе «лист» основной надписи арабскими цифрами, соблюдая сквозную нумерацию по всему тексту.

4.2.2 Обложка, титульный лист

Обложка является первым листом пояснительной записки. На титульном листе приводится полное наименование организации, дата допуска студента к защите, тема дипломного проекта, специальность, исполнитель, руководитель и консультанты. Переносы слов в подписях титульного листа не допускаются.

Пример оформления обложки и титульного листа пояснительной записки дипломного проекта приведен в приложении 1, приложении 2.

4.2.3 Задание

Задание по дипломному проектированию должно включать: наименование специальности, фамилию и инициалы студента, дату выдачи задания, тему проекта, исходные данные и краткое содержание разделов проекта, срок представления дипломной работы к защите, фамилии и инициалы руководителя и консультантов по специальным разделам проекта. Задание подписывается руководителем, студентом и утверждается заместителем директора по учебно-методической работе.

Форма бланка задания по дипломному проектированию приведена в приложении 3.

4.2.4 Содержание и заключение

Требования к оформлению содержания и заключения изложены в ГОСТ Р 2.105-2019 «Единая система конструкторской документации (ЕСКД). Общие требования к текстовым документам» и ГОСТ 7.32-2017 «СИБИД. Отчет о научно-исследовательской работе. Структура и правила оформления (с Поправками)».

Наименования структурных элементов пояснительной записки «СОДЕРЖАНИЕ», «ЗАКЛЮЧЕНИЕ» служат заголовками структурных элементов документа.

Их следует располагать в середине строки без точки в конце, прописными буквами, не подчеркивая, и выделять жирным шрифтом. Каждый структурный элемент и каждый раздел основной части пояснительной записки начинают с новой страницы.

В элементе «Содержание» приводятся порядковые номера и заголовки разделов (при необходимости подразделов) пояснительной записки, обозначения и заголовки ее приложений. При этом после заголовка каждого из указанных структурных элементов ставят отточие, а затем приводят номер страницы пояснительной записки, на которой начинается данный структурный элемент.

Номера подразделов приводят после абзацного отступа, равного двум знакам, относительно номеров разделов. При необходимости продолжения записи заголовка раздела или подраздела на второй (последующей) строке его начинают на уровне начала этого заголовка на первой строке, а при продолжении записи заголовка приложения — на уровне записи обозначения этого приложения.

Наименования структурных элементов пояснительной записки, включенные в содержание, записывают с прописной буквы.

Раздел «ЗАКЛЮЧЕНИЕ» не имеют нумерации и размещаются на отдельном листе.

4.2. 5 Основная часть

Текст основной части разделяют на разделы, подразделы и пункты. Разделы должны иметь порядковые номера в пределах всего текста, обозначенные арабскими цифрами без точки. Подразделы должны иметь нумерацию в пределах каждого раздела, номера подразделов состоят из номера раздела и подраздела, разделенной точкой. В конце номера подраздела точка не ставится. Подраздел допускается разбить на пункты, с нумерацией.

Пример

1	}	Нумерация подразделов документа
1.1		
1.1.1		
1.1.2		

Внутри пунктов или подпунктов могут быть приведены перечисления. Перед каждой позицией перечисления следует ставить дефис или строчную букву, после которой ставится скобка. Перечисления приводятся с абзацного отступа в столбик.

Пример

- a)
- б)
-
-

Разделы, подразделы должны иметь заголовки (названия). Заголовки должны четко и кратко отражать содержание разделов, подразделов. Заголовки следует печатать с абзацного отступа с прописной буквы без точки в конце, жирным шрифтом, не подчеркивая. Переносы слов в заголовках не допускаются. Если заголовок состоит из двух предложений, их разделяют точкой.

Расстояние между заголовком раздела (подраздела) и предыдущим или последующим текстом, а также между заголовками раздела и подраздела должно быть равно не менее 3-4 интервалов (15 мм). Расстояние между строками заголовков подразделов и пунктов принимают таким же, как в тексте. Каждый раздел пояснительной записки рекомендуется начинать с нового листа. Между разделами необходимо предусматривать листы-разделители с указанием номера и наименования раздела.

4.2.6 Изложение текста

В пояснительной записке следует применять стандартизованные единицы физических величин, их наименование и обозначение в соответствии с ГОСТ 8.417-2002 «Государственная система обеспечения единства измерений (ГСИ). Единицы величин (с Поправками)».

4.2.6.1 Формулы

В формулах в качестве символов следует применять обозначения в соответствии с государственными стандартами.

Пояснения символов и числовых коэффициентов, входящих в формулу, если они не пояснены ранее в тексте, должны быть приведены непосредственно под формулой. Пояснения каждого символа дают с новой строки в той

последовательности, в которой символы приведены в формуле. Первая строка пояснения должна начинаться со слов «где» без двоеточия после него.

Формула должна располагаться в отдельной строке с абзацного отступа. Формулы нумеруются сквозной нумерацией арабскими цифрами, в пределах записки, которые записывают на уровне формулы справа в круглых скобках, например, (1). При этом используют тот же шрифт, что и в основном тексте.

Перед и после формулы обычно пропускается одна строка. Формулы, следующие одна за другой и не разделенные текстом, разделяют запятой.

Допускается нумерация формул в пределах раздела. В этом случае номер формулы состоит из номера раздела и порядкового номера формулы, разделенных точкой.

Переносить формулы на следующую строку допускается только на знаках выполняемых операций, причем знак в начале следующей строки повторяют. При переносе формулы на знаке умножения применяют знак «х».

Пример

$$n_6 = N_d \times m, \quad (3.15)$$

где n_6 -;

N_d -;

m - .

4.2.6.2 Иллюстрации

Для пояснения излагаемого текста используются иллюстрации (рисунки, чертежи, схемы).

При использовании иллюстраций нужно придерживаться следующих рекомендаций:

- рисунки следует располагать в документе непосредственно после текста, в котором они упоминаются впервые;

- рисунки нумеруются арабскими цифрами сквозной нумерацией;

- название рисунка следует помещать под ним с центрированием относительно изображения в одну строку с его номером через тире, например «Рисунок 1- Название» (в конце точка не ставится);

- перед и после рисунка всегда пропускается одна строка;

- на все рисунки должны быть приведены ссылки в тексте документа;

- иллюстрации при необходимости могут иметь наименование и пояснительные данные (подрисуночный текст);

-допускается не нумеровать небольшие рисунки, размещенные непосредственно в тексте и на которые в дальнейшем нет ссылок.

Пример

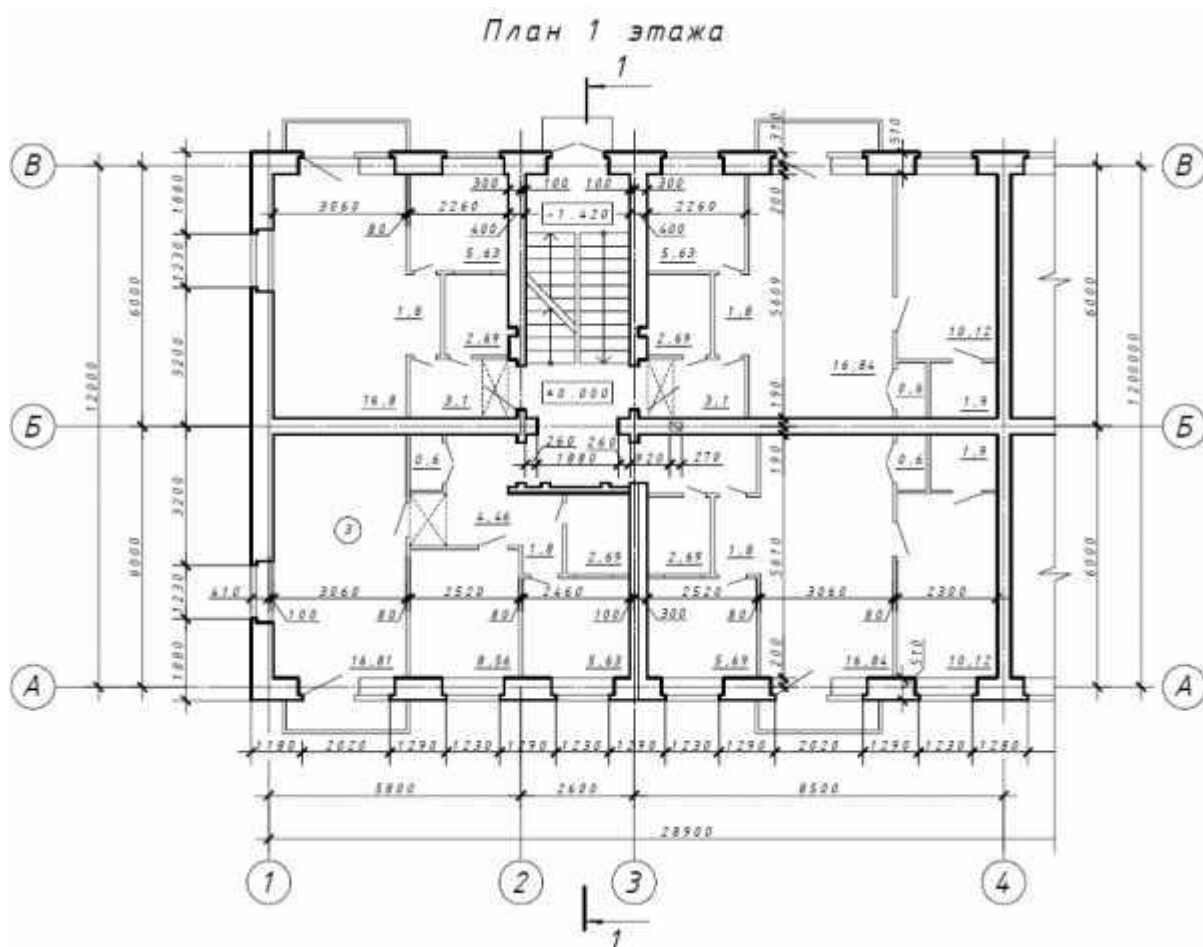


Рисунок 1 - план 1-го этажа

4.2.6.3 Таблицы

Цифровой материал оформляют в виде таблиц.

При использовании таблиц нужно придерживаться следующих рекомендаций:

- таблицы следует нумеровать арабскими цифрами сквозной нумерацией;
- название таблицы следует помещать над таблицей слева без абзацного отступа в одну строку с ее номером через тире, например, «Таблица 1 – Название»;
- наименование таблицы приводят с прописной буквы без точки в конце;
- на все таблицы должны быть должны быть приведены ссылки в тексте документа, например, «таблица 1»;

-заголовки граф и строк таблицы следует печатать с прописной буквы, а подзаголовки граф - со строчной буквы, если они составляют одно предложение с заголовком, или с прописной буквы, если они имеют самостоятельное значение. В конце заголовков и подзаголовков таблиц точки не ставятся. Названия заголовков и подзаголовков таблиц указывают в единственном числе;

-заголовки граф выравнивают по центру, а заголовки строк - по левому краю.

-текст, повторяющийся в строках одной и той же графы и состоящий из одиночных слов, заменяют кавычками. Ставить кавычки вместо повторяющихся цифр, буквенно-цифровых обозначений, знаков и символов не допускается;

-если текст повторяется, то при первом повторении его заменяют словами "то же", а далее кавычками;

-в таблице допускается применять размер шрифта меньше, чем в тексте пояснительной записки.

Пример

Таблица 1 - Размеры выбранного оборудования

Условный проход	D, м	L, см	L ₁ , мм ²	L ₂ , мм ²
1	2	3	4	5
10	7	456	900	-
20	9	567	-	900

Допускается нумеровать таблицы в пределах раздела. В этом случае номер таблицы состоит из номера раздела и порядкового номера таблицы, разделенных точкой, например, Таблица 1.1

Если таблица не размещается на одном листе, допускается делить ее на части. Над частями таблицы пишут слова «Продолжение таблицы» с указанием её номера.

Пример

Продолжение таблицы 1

Условный проход	D, м	L, см	L ₁ , мм ²	L ₂ , мм ²
5	2	3	4	5
60	6	750	1300	-
80	10	450	-	200

При делении таблицы на части допускается ее головку или боковик заменять соответственно номером граф и строк. При этом нумеруют арабскими цифрами графы и (или) строки первой части таблицы.

Если в конце страницы таблица прерывается и ее продолжение будет на следующей странице, в первой части таблицы нижнюю горизонтальную линию, ограничивающую таблицу, рекомендуется не проводить.

4.2.7 Список использованных источников

Наименование структурного элемента пояснительной записки «СПИСОК ИСПОЛЬЗОВАННЫХ ИСТОЧНИКОВ» служит заголовком структурных элементов документа. Его следует располагать в середине строки без точки в конце, прописными буквами, не подчеркивая, и выделять жирным шрифтом.

Раздел «СПИСОК ИСПОЛЬЗОВАННЫХ ИСТОЧНИКОВ» не имеет нумерации и размещается на отдельных листах.

Сведения об источниках следует располагать в порядке появления ссылок на источники в тексте пояснительной записки, нумеровать арабскими цифрами с точкой и печатать с абзацного отступа.

Ссылки на литературные источники приводятся в тексте в квадратных скобках в порядке их перечисления по списку источников, например, [3, 8, 9-11].

5 ОФОРМЛЕНИЕ ГРАФИЧЕСКОГО МАТЕРИАЛА ДИПЛОМНОГО ПРОЕКТА

Графическая часть дипломного проекта выносится на 4 демонстрационных планшета размером 100x70см в виде архитектурного чертежа. Снизу планшета размещают название учебного заведения и сведения о студенте и руководителе дипломной работы.

Альбом чертежей выполняется на листах чертежной бумаги формата А-3 ГОСТ 2.301-68, с использованием компьютерной графики. Альбом имеет титульный лист и содержание.

Основные надписи располагают в правом нижнем углу графического документа.

На листы наносятся рамки рабочего поля. Эти рамки отстоят от внешней стороны листа слева 20 мм, а от других сторон - 5 мм. Угловой штамп графической части (размером 185x55мм) располагается в правом нижнем углу (приложение 6). Основную надпись (штамп) указывают на каждом листе графических документов дипломного проекта.

В дипломном проекте установлена следующая структура обозначения учебной документации:

Код организации-разработчика
(ГАПОУ «ККСАиГХ»)

Шифр специальности
07.02.01

Код вида документации
Дипломный проект

Порядковый номер исполнителя
берётся по зачетной книжке

Год издания работы
обозначается двумя последними цифрами
календарного года, в котором защищается
проект (работа)

6 РУКОВОДСТВО И КОНТРОЛЬ ВЫПОЛНЕНИЯ ДИПЛОМНОГО ПРОЕКТА

Руководство и контроль выполнения дипломного проекта осуществляет руководитель.

Функции руководителя дипломной работы:

- согласовывает со студентом тему дипломной работы;
- в соответствии с темой дипломной работы выдает студенту задание по сбору материала в период преддипломной практики (за две недели до выхода на преддипломную практику);
- оказывает студенту помощь в составлении плана работы;
- рекомендует литературу, справочные, статистические материалы и другие источники информации по теме дипломной работы;
- проводит регулярные консультации;
- систематически контролирует работу студента над дипломной работы;
- готовит студента к защите;
- оценивает содержание дипломного проекта.

Если студент в установленные сроки не выбрал тему дипломной работы, руководитель вправе определить ее по собственному усмотрению.

7 ПОРЯДОК ПРЕДСТАВЛЕНИЯ ДИПЛОМНЫХ ПРОЕКТОВ К ЗАЩИТЕ

К защите дипломной работы допускаются студенты, выполнившие все требования учебного плана и основной профессиональной образовательной программы (ОПОП) по специальности 07.02.01 «Архитектура»

Выполненная работа должна быть подписана студентом, руководителем и консультантами на титульном листе пояснительной записки и в угловых штампах чертежей.

Далее дипломная работа направляется на отзыв руководителю и рецензенту (без листа отзыва руководителя).

Дипломный проект должен быть представлен на рецензию студентом лично, не позднее, чем за два дня до защиты. Рецензия представляется в письменном виде и должна содержать следующие сведения:

- актуальность проекта;
- степень соответствия проекта заданию;
- степень использования современных достижений науки и техники и характеристику соответствия его современным требованиям производства;
- перечень замечаний к проекту;
- тщательность разработки чертежей, грамотность и лаконичность пояснительной записки;
- общую оценку проекта.

Не позднее, чем за один день до защиты перед ГЭК, студент проходит предварительную защиту.

Итоговой формой контроля знаний, умений и навыков по специальности является защита дипломного проекта. Ко дню защиты дипломного проекта студент составляет доклад по выполненной работе.

8 КРИТЕРИИ ОЦЕНКИ ИТОГОВОЙ АТТЕСТАЦИИ

Оценка знаний студентов производится по следующим критериям:

-оценка **«отлично»** выставляется студенту, если он глубоко и прочно усвоил программный теоретический материал по дисциплинам специального и общепрофессионального циклов, исчерпывающе, последовательно, четко и логически стройно его излагает, умеет тесно увязывать теорию с практикой, свободно справляется с поставленными задачами, правильно обосновывает принятые решения, владеет разносторонними навыками и приемами выполнения практических задач;

-оценка **«хорошо»** выставляется студенту, если он твердо знает материал по дисциплинам специального и общепрофессионального циклов, грамотно и

по существу излагает его, не допуская существенных неточностей в ответе на вопрос, правильно применяет теоретические положения при решении практических вопросов и задач, владеет необходимыми навыками и приемами их выполнения;

-оценка **«удовлетворительно»** выставляется студенту, если он имеет знания только основного материала, но не усвоил его деталей, допускает неточности, недостаточно правильные формулировки, нарушения логической последовательности в изложении теоретического материала по дисциплинам специального и общепрофессионального циклов, испытывает затруднения при выполнении практических задач и принятии конструктивных решений, недостаточно хорошо владеет материалами защищаемой работы.

-оценка **«неудовлетворительно»** выставляется студенту, который не знает значительной части теоретического материала по дисциплинам специального и общепрофессионального циклов, допускает существенные ошибки, неуверенно, с большими затруднениями решает практические задачи и не справляется с ними самостоятельно и испытывает затруднения в принятии конструктивных решений, не владеет материалами защищаемой работы.

9 СПИСОК РЕКОМЕНДОВАННЫХ ИНФОРМАЦИОННЫХ ИСТОЧНИКОВ

Для эффективной работы над выпускной квалификационной работой студенту рекомендуется пользоваться нормативно-технической и учебной литературой.

1 Нормативная литература

1.1 Предпроектный анализ

СП 42.13330.2016	Градостроительство. Планировка и застройка городских и сельских поселений
СП 118.13330.2012	Общественные здания и сооружения. Актуализированная редакция СНиП 31-06-2009 (с Изменениями N 1-4)
СП 44.13330.2011	Административные и бытовые здания. Актуализированная редакция СНиП 2.09.04-87 (с Поправкой, с Изменениями N 1, 2, 3)
СП 54.13330.2016	Здания жилые многоквартирные. Актуализированная редакция СНиП 31-01-2003 (с Изменениями N 1, 2, 3)
СП 55.13330.2016	Дома жилые одноквартирные. Актуализированная редакция СНиП 31-02-2001 (с Изменением N 1)

1.2 Архитектурный раздел

СП 42.13330.2016	Градостроительство. Планировка и застройка городских и сельских поселений
СП 118.13330.2012	Общественные здания и сооружения. Актуализированная редакция СНиП 31-06-2009 (с Изменениями N 1-4)
СП 44.13330.2011	Административные и бытовые здания. Актуализированная редакция СНиП 2.09.04-87 (с Поправкой, с Изменениями N 1, 2, 3)
СП 54.13330.2016	Здания жилые многоквартирные. Актуализированная редакция СНиП 31-01-2003 (с Изменениями N 1, 2, 3)
СП 55.13330.2016	Дома жилые одноквартирные. Актуализированная редакция СНиП 31-02-2001 (с Изменением N 1)
СП 113.13330.2016	Стоянки автомобилей. Актуализированная редакция СНиП 21-02-99* (с Изменением N 1)
СП 131.13330.2020	Строительная климатология. Актуализированная редакция СНиП 23-01-99* (с Изменениями N 1, 2)
СП 52.13330.2016	Естественное и искусственное освещение. Актуализированная редакция СНиП 23-05-95* (с Изменением N 1)
ГОСТ 2.301-68	Единая система конструкторской документации (ЕСКД). Форматы (с Изменениями N 1, 2, 3);
ГОСТ 2.303-68*	Единая система конструкторской документации (ЕСКД). Линии
ГОСТ 2.302-68	ЕСКД. Масштабы (с Изменениями N 1, 2, 3)
ГОСТ 2.109-73	Единая система конструкторской документации (ЕСКД). Основные требования к чертежам (с Изменениями N 1-11)
ГОСТ 2.304-81	Единая система конструкторской документации (ЕСКД). Шрифты чертежные (с Изменениями N 1, 2)
ГОСТ 2.305-2008	Единая система конструкторской документации (ЕСКД). Изображения - виды, разрезы, сечения
ГОСТ 21.501-2018	Система проектной документации для строительства (СПДС). Правила выполнения рабочей документации архитектурных и конструктивных решений
ГОСТ Р 21.101-2020	Система проектной документации для строительства. Основные требования к проектной и рабочей документации

1.3 Конструктивный раздел

СП 20.13330.2016	Нагрузки и воздействия. Актуализированная редакция СНиП 2.01.07-85* (с Изменениями N 1, 2)
СП 22.13330.2016	Основания зданий и сооружений. Актуализированная редакция СНиП 2.02.01-83* (с Изменениями N 1, 2, 3)
СП 16.13330.2017	"Стальные конструкции. Актуализированная редакция СНиП II-23-81*" (с Поправкой, с Изменениями N 1, 2)
СП 63.13330.2018	Бетонные и железобетонные конструкции. Основные положения. СНиП 52-01-2003 (с Изменением N 1)

1.4 Раздел на выбор

Градостроительный кодекс Российской Федерации (с изменениями от 30.12.2020г. №494-ФЗ, от 30.12.2020г. №505-ФЗ – введен в действие с 10.01.2021).

СП 138.13330.2012 Общественные здания и сооружения, доступные маломобильным группам населения

ГОСТ 21.507-81* Система проектной документации для строительства. Интерьеры. Рабочие чертежи

Рекомендации по проектированию интерьеров общественных центров микрорайонов.

2 Научная и учебная литература

2.1 Предпроектный анализ

1. Типология зданий и сооружений: учеб. Пособие для СПО / И.А. Синянский, Н.И. Манегина. 4-е изд. – М.: Академия, 2009. – 176с.

2. Основы градостроительства и планировки населенных мест: жилой квартал. –учеб.пособие. – М.:Архитектура-С, 2018

2.2 Архитектурный раздел

1. Архитектура здания: учебник / Н.П. Вильчик. – 2-е изд., переработано и доп. – М.: НИЦ ИНФРА-М, 2017. – 319с. – (СПО)

2. Архитектура здания: учебник / Н.П. Вильчик. – 2-е изд., перераб. и доп. – М.: НИЦ ИНФРА-М, 2017. – 319с. – (СПО). ISBN 978-5-16-004279-4. Текст: электронный. URL: www.znanium.com/catalog/product/982607

3. Типология зданий и сооружений: учеб. Пособие для СПО / И.А. Синянский, Н.И. Манегина. 4-е изд. – М.: Академия, 2009. – 176с.

4. Архитектурное проектирование: учебник для СПО / М.И. Тосунова, М.М. Гаврилова. – М.: Академия, 2009. – 336с.

2.3 Конструктивный раздел

1. Архитектурные конструкции и теория конструирования: малоэтажные жилые здания: учеб. пособие / Е.В. Сысоева, С.И, Трушин, В.П, Коновалов, Е.Н Кузнецова. – М.: ИНФРА-М, 2017. – 280с. – (ВПО: Бакалавриат)

2. Архитектурные конструкции и теория конструирования: малоэтажные жилые здания: учеб. пособие / Е.В. Сысоева, С.И, Трушин, В.П, Коновалов, Е.Н Кузнецова. – М.: ИНФРА-М, 2019. – 280с. – (СПО). ISBN 978-5-16-01423808. Текст: электронный. URL: www.znanium.com/catalog/product/971795.

3. Конструирование гражданских зданий / И.А. Шерешевский. – учеб.пособие. – М.:Архитектура-С, 2005. – 176с.

2.4 Раздел на выбор

1. Основы градостроительства и планировки населенных мест: жилой квартал. –учеб.пособие. – М.:Архитектура-С, 2018

2. Основы дизайна среды: учебник / Лобанов Е.Ю. – издательство Кнорус, серия: Бакалавриат, 2021

3. Дизайн-проектирование: учебник / Лобанов Е.Ю. – издательство Юстиция, серия: Бакалавриат, 2020

МИНИСТЕРСТВО ОБРАЗОВАНИЯ И НАУКИ РЕСПУБЛИКИ ТАТАРСТАН
ГОСУДАРСТВЕННОЕ АВТОНОМНОЕ ПРОФЕССИОНАЛЬНОЕ ОБРАЗОВАТЕЛЬНОЕ УЧРЕЖДЕНИЕ
«КАЗАНСКИЙ КОЛЛЕДЖ СТРОИТЕЛЬСТВА, АРХИТЕКТУРЫ И ГОРОДСКОГО ХОЗЯЙСТВА»
(ГАПОУ « ККСАиГХ»)

ДИПЛОМНЫЙ ПРОЕКТ

СПЕЦИАЛЬНОСТЬ **07.02.01 «АРХИТЕКТУРА»**

Ф.И.О.

ТЕМА _____

РУКОВОДИТЕЛЬ _____

(ФАМИЛИЯ, ИМЯ, ОТЧЕСТВО)

Казань, 2022 г.

МИНИСТЕРСТВО ОБРАЗОВАНИЯ И НАУКИ РЕСПУБЛИКИ ТАТАРСТАН
ГОСУДАРСТВЕННОЕ АВТОНОМНОЕ ПРОФЕССИОНАЛЬНОЕ ОБРАЗОВАТЕЛЬНОЕ УЧРЕЖДЕНИЕ
«КАЗАНСКИЙ КОЛЛЕДЖ СТРОИТЕЛЬСТВА, АРХИТЕКТУРЫ И ГОРОДСКОГО ХОЗЯЙСТВА»
(ГАПОУ « ККСАиГХ»)

«К защите допущен»
Директор ГАПОУ « ККСАиГХ»

Бакаев Ж.А. _____

«05» мая 2022г.

ДИПЛОМНЫЙ ПРОЕКТ

ПОЯСНИТЕЛЬНАЯ ЗАПИСКА

(Фамилия, Имя, Отчество студента)

Тема дипломного проекта _____

Специальность: 07.02.01 «Архитектура».

Руководитель _____
(должность) (Фамилия И.О.) (подпись)

Дата защиты « ____ » _____ 2022 г.

Консультанты по разделам дипломного проекта:

- предпроектный анализ _____/_____/

- архитектурный раздел _____/_____/

- конструктивный раздел _____/_____/

- _____/_____/

Казань, 2022 г.

«Утверждаю»
Зам.директора по учебной работе
Тимергалиева Н.В. _____

« ____ » _____ 2022 г.

ЗАДАНИЕ НА ДИПЛОМНЫЙ ПРОЕКТ

Специальность: 07.02.01 «Архитектура»

Студенту группы № _____

(Фамилия, имя отчество)

Тема дипломного проекта _____

«Утверждено» приказ № 215/у от 22 декабря 2021 г.

Срок сдачи дипломного проекта _____ 2022 г.

Основные исходные данные проекта:

1. Географический пункт строительства _____

2. Геологические условия:

а) рельеф участка строительства _____

3. Конструктивная система здания: _____

4. Объемно-планировочные решения:

а) типология здания _____

б) этажность _____

в) условия строительства _____

СОДЕРЖАНИЕ ДИПЛОМНОГО ПРОЕКТА

1. Предпроектный анализ

1.1. Содержание пояснительной записки

- анализ градостроительной ситуации
- анализ состава и взаимодействия функциональных зон
- описание категорий потребителей
- описание социальных и функциональных процессов
- анализ типологии, функционально-планировочного, объемно-пространственного и конструктивного решения на примерах мировой и отечественной архитектуры

2. Архитектурная часть

2.1. Графическая часть

- генеральный план участка в масштабе 1: 1000 (1: 500)
- планы этажей в масштабе 1: 100 (1: 200)
- поперечный или продольный разрезы зданий (по лестнице) в масштабе 1:100 (для малых зданий масштаб разрезов принимается 1:50)
- фасады здания в масштабе 1: 100
- развертки в масштабе 1: 50 (для интерьеров)
- развертки в масштабе 1: 100 (для городских пространств)
- видовые кадры экстерьера или интерьера

2.2. Содержание пояснительной записки

- описание генерального плана участка (или благоустройства)
- объемно - планировочное решение здания;
- организация интерьера
- технико-экономические показатели.

3. Конструктивное решение

3.1 Графическая часть

- разрезы здания М 1:100
- конструктивные узлы М 1:10 – 1:50

3.2. Содержание пояснительной записки

- описание конструктивного решения, применяемой конструктивной системы, элементов, узлов и т.п.

4. Раздел на выбор

4.1 Графическая часть

- благоустройство участка М 1:100 – 1:200
- развертки стен помещения М 1:100 -1:50
- план помещения М 1:100 -1:50

4.2. Содержание пояснительной записки

- описание экономического обоснования
- описание мер по обеспечению безопасности жизнедеятельности
- описание мер по организации «доступной среды» для маломобильных групп населения

- описание организации благоустройства территории участка
- описание интерьера

Руководитель дипломного проекта

(Фамилия И.О.)

(должность, место работы)

(подпись)

« ____ » _____ 2022 г.

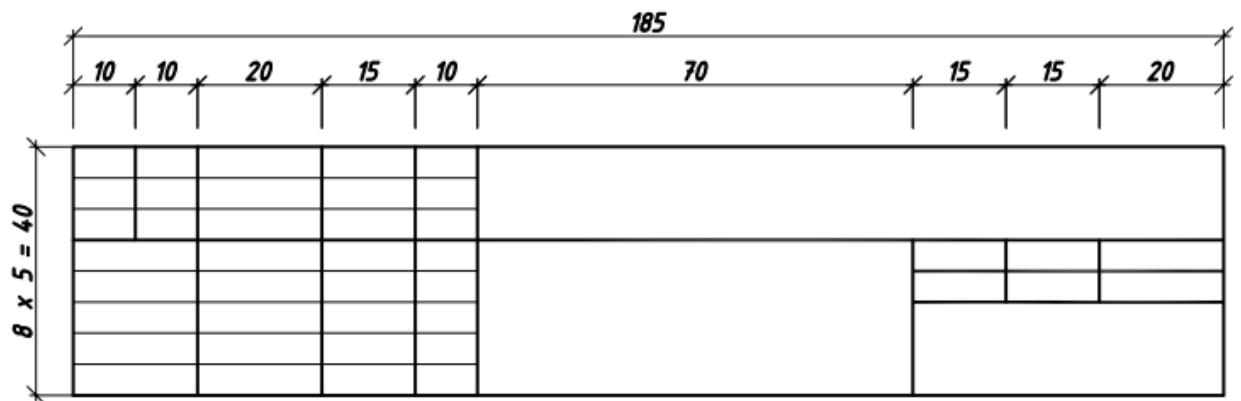
Задание принял к исполнению

(Фамилия И.О. студента)

(подпись)

« ____ » _____ 2022г.

Основная надпись на листе "Содержание" пояснительной записки и заглавных листов частей проекта (ГОСТ Р 21.1101 - 2013)



Пример заполнения основной надписи на листе "Содержание" пояснительной записки (ГОСТ Р 21.1101 - 2013)

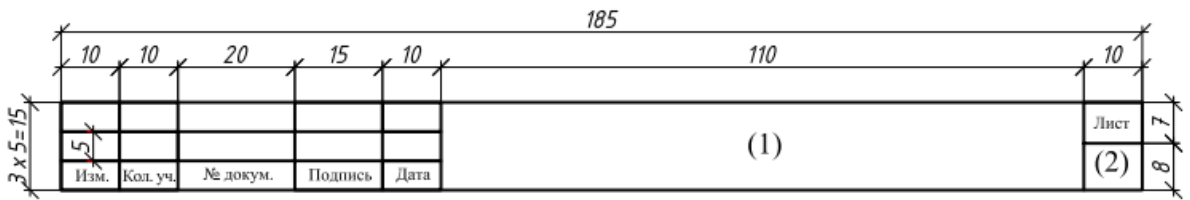
					ДП 08.02.01 М-735-2021			
Изм.	Лист	№ докум.	Подпись	Дата	Тема дипломного проекта	Стадия	Лист	Листов
Разработал						У	3	
Проверил						ККСАиГХ гр....		
Руководитель								
Н.контр.								

08.02.01 - шифр специальности

М-735 - первая буква фамилии и личный номер зачетной книжки

2021 - год выполнения проекта

Форма 6 - Основные надписи для последующих листов чертежей строительных изделий и всех видов текстовых документов (ГОСТ Р 21.1101-2013).

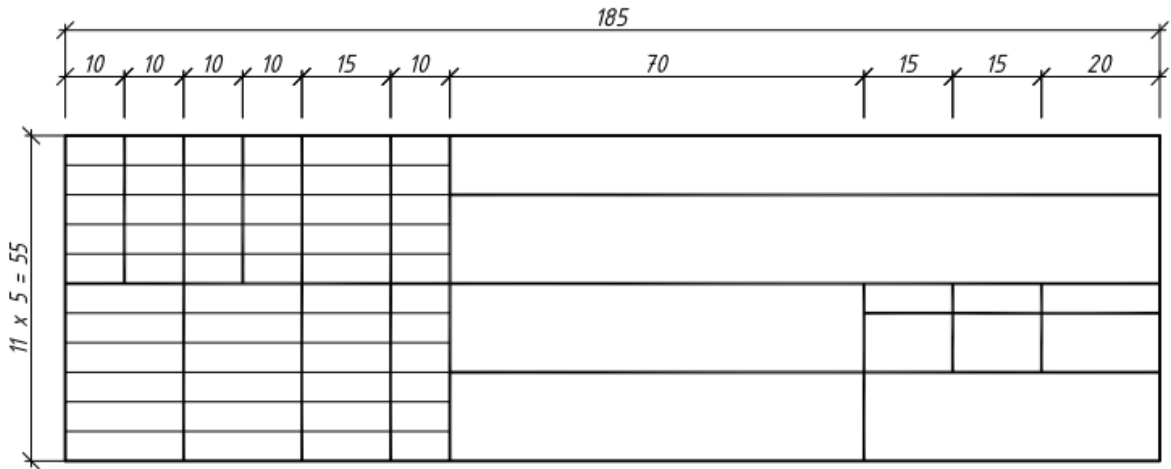


- а) в графе 1 - обозначение документа, в том числе раздела проекта, основного комплекта рабочих чертежей, чертежа изделия, текстового документа и др.;
- б) в графе 2 - порядковый номер листа или страницы текстового документа.

Пример заполнения основной надписи на последующих листах пояснительной записки.

					Архитектурная часть	Лист
Изм.	Кол. уч.	№ докум.	Подпись	Дата		

Основная надпись на чертежах (ГОСТ Р 21.1101 - 2013)



Пример заполнения основной надписи на чертежах (ГОСТ Р 21.1101 - 2013)

						<i>ДП 08.02.01 М-735-2018</i>					
						<i>Дипломный проект</i>					
<i>Изм.</i>	<i>Кол.</i>	<i>Лист</i>	<i>№ док.</i>	<i>Подпись</i>	<i>Дата</i>	<i>Тема дипломного проекта</i>			<i>Стадия</i>	<i>Лист</i>	<i>Листов</i>
<i>Разработал</i>						<i>Фасад 1...6. Генплан. Разрез 1-1.</i>			<i>У</i>	<i>1</i>	
<i>Консультант</i>						<i>План на отметке 0,000.</i>			<i>ККСАиГХ гр....</i>		
<i>Руководитель</i>											
<i>Н. контр.</i>											

08.02.01 - шифр специальности

М-735 - первая буква фамилии и личный номер зачетной книжки

2018 - год выполнения проекта

